



Maestria WT

FR NOTICE
DE ANLEITUNG
IT MANUALE
NL HANDLEIDING
EN INSTRUCTIONS
ES INSTRUCCIONES

PT INSTRUÇÕES
EL ΟΔΗΓΙΕΣ ΧΡΗΣΗΣ
DA BRUGSANVISNING
FI KÄYTTÖOPAS
SV BRUKSANVISNING
NO VEILEDNING



VERTAAALDE VERSIE VAN DE HANDLEIDING

Deze handleiding geldt voor alle MAESTRIA WT-motoren waarvan het koppel/toerental beschikbaar is in de betreffende catalogus.

INHOUDSOPGAVE

1. Informatie vooraf	32	3. Gebruik en onderhoud	40
1. 1. Toepassingsgebied	32	3. 1. Op- en neer-functie	40
1. 2. Aansprakelijkheid	32	3. 2. STOP-functie	40
2. Installatie	33	3. 3. Tips en aanbevelingen bij gebruik	40
2. 1. Montage	33	4. Technische gegevens	41
2. 2. Aansluit- en compatibiliteitsvoorschriften	34		
2. 3. Ingebruikname	35		
2. 4. Tips en aanbevelingen bij de installatie	38		

1. INFORMATIE VOORAF

1. 1. TOEPASSINGSGEBIED

De MAESTRIA WT-motoren zijn bedoeld voor alle soorten gemotoriseerde verticale buitentoepassingen, met uitzondering van systemen met vergrendelingen.

De professionele installateur van motoriserings- en huisautomatiseringssystemen moet zich ervan vergewissen dat de gemotoriseerde toepassing na de installatie voldoet aan de normen die gelden in het land van gebruik, zoals met name de norm voor gemotoriseerde buitentoepassingen EN 13561.

1. 2. AANSPRAKELIJKHEID

Lees deze handleiding zorgvuldig door alvorens de motor te installeren en in gebruik te nemen. Naast de instructies in deze handleiding moet u ook de gedetailleerde richtlijnen in het bijgevoegde document **Veiligheidsrichtlijnen** volgen.


De motor moet geïnstalleerd worden door een professionele installateur van motoriserings- en huisautomatiseringssystemen volgens de instructies van Somfy en de geldende regelgeving in het land van gebruik.


Elk gebruik van de motor buiten het hierboven beschreven toepassingsgebied is verboden. Dit, alsook het niet naleven van de instructies in deze handleiding en in het bijgevoegde document **Veiligheidsrichtlijnen**, doet de garantie vervallen en ontheft Somfy van elke aansprakelijkheid.

Na de installatie van de motor moet de installateur zijn klanten informeren over de gebruiks- en onderhoudsvoorwaarden van de motor en hen de gebruiks- en onderhoudsinstructies alsook het bijgevoegde document **Veiligheidsrichtlijnen** overhandigen. Elke service na verkoop aan de motor moet uitgevoerd worden door een professionele installateur van motoriserings- en huisautomatiseringssystemen.




Neem contact op met een Somfy-vertegenwoordiger of ga naar de website www.somfy.com in geval van twijfel bij de installatie van de motor of voor aanvullende informatie.

 Veiligheidswaarschuwing!

 Opgelet!


 Informatie

2. INSTALLATIE

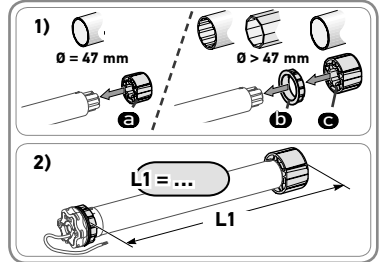
-  De professionele installateur van motoriserings- en huisautomatiseringssystemen die de motor installeert moet **verplicht** de onderstaande richtlijnen volgen.
-  De motor niet laten vallen, aan schokken onderwerpen, doorboren of onderdompelen in vloeistof.
-  Een apart bedieningspunt installeren voor elke motor.

2. 1. MONTAGE

2. 1. 1. Voorbereiding van de motor

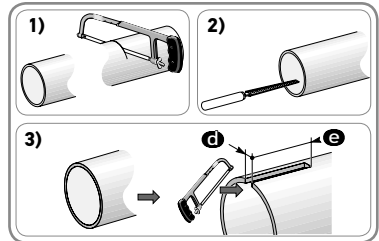
 Controleer of de binnendiameter van de as minstens 47 mm is.

- 1) Monteer de accessoires die nodig zijn om de motor in de as te bevestigen:
 - Ofwel alleen de meenemer **a** op de motor.
 - Ofwel de adapter **b** en de meenemer **c** op de motor.
- 2) Meet de lengte (**L1**) tussen de binnenrand van de motorkop en het uiteinde van de meenemer.




2. 1. 2. Voorbereiding van de as

- 1) Zaag de as op de gewenste lengte voor de te motoriseren toepassing.
- 2) Ontbraam de as en verwijder alle spanen.
- 3) Snij bij assen die vanbinnen rond zijn een inkeping van de volgende afmetingen uit: **d** = 4 mm; **e** = 28 mm.

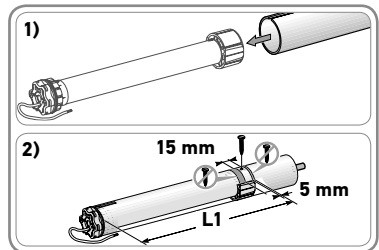


2. 1. 3. Montage van de motor in de as

- 1) Schuif de motor in de as. Plaats bij ronde assen het uitstekende gedeelte van de adapter in de inkeping.
- 2) De beweging van de meenemer moet geblokkeerd worden in de as:
 - Ofwel door de as aan de meenemer te bevestigen met 4 parkerschroeven \varnothing 5 mm of 4 stalen klinknagels \varnothing 4,8 mm, geplaatst op 5 tot 15 mm van het uiteinde van de meenemer, ongeacht de gebruikte as.

 De schroeven of klinknagels mogen niet aan de motor, maar alleen aan de meenemer bevestigd worden.

- Ofwel door gebruik te maken van een stop-meenemer, voor niet-ronde assen.




2. 1. 4. Montage van de as met motor

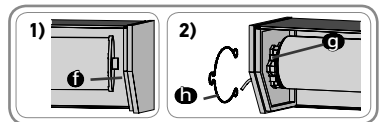
- Maak de eindas vast aan de as.

Motor met sterkop

- 1) Monteer en bevestig de as met de motor op de eindasteun **f** en op de sterkopsteun voor de motor **g**.

 Zorg ervoor dat de as met de motor vergrendeld is op de eindasteun. Dit voorkomt dat de as met de motor uit de eindasteun loskomt.

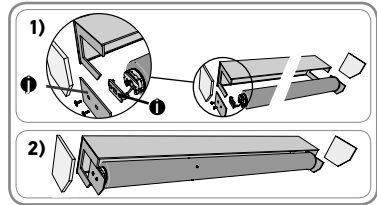
- 2) Plaats de borgring **h** afhankelijk van het type steun.



Motor met ronde kop

① Gebruik voor motoren van meer dan 25 Nm een geschikte, door Somfy aanbevolen steun.

- 1) Bevestig de steun ① aan de motorkop en vervolgens de afneembare zijflens ②.
- 2) Schuif de as met motor en afneembare zijflens in de kast.



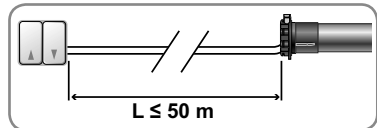
2. 2. AANSLUIT- EN COMPATIBILITEITSVOORSCHRIFTEN

2. 2. 1. Voeding

- ✋ Sluit een motor niet aan op een isolatietransformator.
- ✋ Gebruik de motor niet in combinatie met een bedieningssysteem met stroomonderbreker.

2. 2. 2. Schakelaars en bedieningssysteem

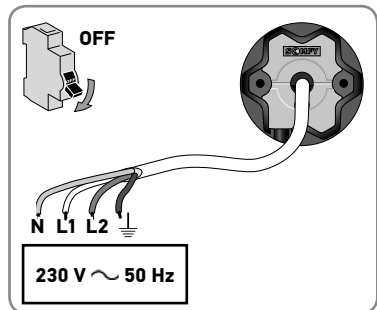
- ✋ De totale lengte van de kabel tussen de schakelaar en de motor mag niet meer dan 50 meter bedragen.
- ✋ Gebruik niet meer dan één schakelaar per motor.
- ✋ Gebruik uitsluitend mechanische of elektromechanische schakelaars (bijvoorbeeld relais) om een motor te bedienen. De contacten van de relais mogen niet worden omzeild door condensatoren.
- ✋ In de gebruikersmodus mag geen elektrische schakelaar worden gebruikt die tegelijkertijd indrukken van de op- en neer-toetsen mogelijk maakt.
- ✋ De motoren mogen niet worden gestuurd door een relais met statische of triac-condensator.
- ✋ Raadpleeg altijd de handleiding van het bedieningssysteem voor een correcte aansluiting.
- ✋ Neem bij gebruik van bedieningsystemen met "procedure voor automatische herkenning van de werksduur" de aanbevelingen van de fabrikant van het bedieningssysteem in acht. De nulleider van het bedieningssysteem moet worden aangesloten op de nulleider van elke motor.



2. 2. 3. Aansluiting

- ⚠️ Kabels die door een metalen wand lopen moeten beschermd en geïsoleerd worden met een mof of een doorvoertule.
- ⚠️ Maak de kabels vast zodat ze niet in contact kunnen komen met bewegende onderdelen.
- ⚠️ Als de motor buiten wordt gebruikt en de stroomkabel van het type H05-VVF is, moet u de kabel tegen UV-stralen beschermen door hem bijvoorbeeld in een kabelgoot te installeren.
- ⚠️ De kabel van de motor is afneembaar. Vervang hem door een identiek exemplaar als hij beschadigd raakt.
- ✋ Zorg dat de stroomkabel van de motor bereikbaar blijft om hem indien nodig gemakkelijk te kunnen vervangen.
- ✋ Maak altijd een lus in de stroomkabel om het binnendringen van water in de motor te voorkomen!
- Schakel de netvoeding uit.
- Sluit de motor aan volgens de informatie in onderstaande tabel:

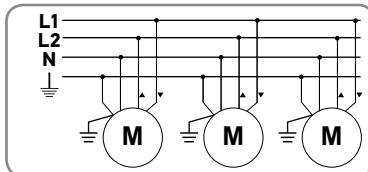
	Kabel			
	Nul (N)	Fase (L1)	Fase (L2)	Aarding (⏚)
230 V ~ 50 Hz	Blauw	Bruin	Zwart	Geel-groen



i De motor kan parallel worden aangesloten. Houd in dat geval rekening met de maximale belasting van de schakelaar of het bedieningssysteem.

h De fasen en nulleiders van elke motor moeten respectievelijk op elkaar worden aangesloten.

h Gebruik geen meerpolige kabels om meerdere motoren te besturen. Elke motor moet worden aangesloten op zijn eigen voedingskabel.



2. 3. INGEBRUIKNAME

h Gebruik de universele regelkabel 9015971 (volg de instructies in de bijbehorende handleiding voor de aansluiting) of een schakelaar met dubbele drukknop zonder vergrendeling om instellingen uit te voeren.

Volg onderstaande stappen om de motor in gebruik te nemen:

- 1) De draairichting controleren (**§2. 3. 1**)
- 2) De eindpunten instellen (**§2. 3. 2**)
- 3) Geavanceerde functies instellen (**§2. 3. 3**)

2. 3. 1. De draairichting controleren

- 1) Schakel de netvoeding weer in.

Druk op de op-toets:

- Als de toepassing omhoog gaat, is de aansluiting correct. Ga naar de stap voor het instellen van de eindpunten (**§2.3.2**).

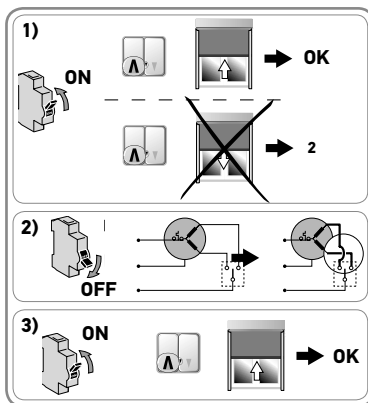
- Als de toepassing omlaag gaat, gaat u naar de volgende stap.

- 2) Schakel de netvoeding uit.

- Verwissel de aansluiting van de bruine en de zwarte draad op de bediening.

- 3) Schakel de netvoeding weer in.

- Druk op de op-toets om de draairichting te controleren.



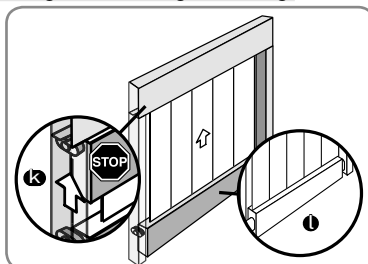
2. 3. 2. De eindpunten instellen

i De instelling van de eindpunten hangt af van de uitrusting van de toepassing (zie onderstaande tabel).

i Wanneer u lang op de op- of neer-toets drukt, gaat de toepassing continu omhoog of omlaag.

i Wanneer u kort op de op- of neer-toets drukt, gaat de toepassing kort omhoog of omlaag.

Beschikbare uitrustingen		Uit te voeren stappen
K Bovenste stopper	L Zware onderlat	
-	-	Zie E1
<input checked="" type="checkbox"/>	-	Zie E2
<input checked="" type="checkbox"/>	<input checked="" type="checkbox"/>	Zie E3*



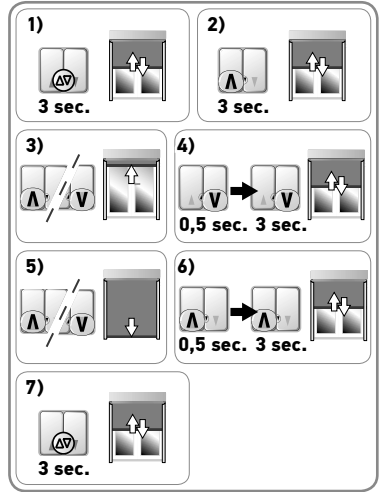
*Deze stap is met name geschikt voor "ZIP screens" of alle andere specifieke gemotoriseerde toepassingen met zware onderlat en stopper in het bovenste eindpunt.

h Gebruik de universele regelkabel 9015971 (volg de instructies in de bijbehorende handleiding voor de aansluiting) of een schakelaar met dubbele drukknop zonder vergrendeling om instellingen uit te voeren.

E1. HANDMATIGE INSTELLING VAN DE EINDPUNTEN

Het bovenste eindpunt instellen

- 1) Druk de op- en neer-toetsen tegelijkertijd in totdat de toepassing heen en weer beweegt.
- 2) Druk op de op-toets totdat de toepassing heen en weer beweegt.
- 3) Stuur de toepassing naar het gewenste bovenste eindpunt.
 - Pas de positie van de toepassing indien nodig aan met de op- of neer-toets.
- 4) Druk kort op de neer-toets en druk onmiddellijk daarna een tweede keer op de neer-toets totdat de toepassing heen en weer beweegt.



Het onderste eindpunt instellen

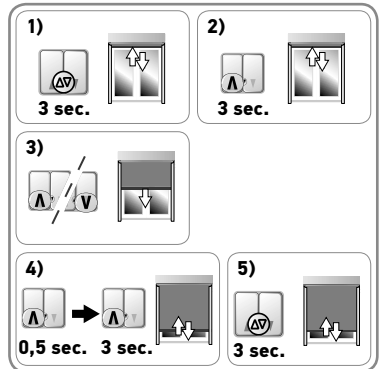
- 5) Stuur de toepassing naar het gewenste onderste eindpunt.
 - Pas de positie van de toepassing indien nodig aan met de op- of neer-toets.
- 6) Druk kort op de op-toets en druk onmiddellijk daarna een tweede keer op de op-toets totdat de toepassing heen en weer beweegt.
- 7) Druk de op- en neer-toetsen tegelijkertijd in totdat de toepassing heen en weer beweegt om de instelling te bevestigen.

E2. HANDMATIGE INSTELLING VAN HET ONDERSTE EINDPUNT EN AUTOMATISCHE INSTELLING VAN HET BOVENSTE EINDPUNT

Het bovenste eindpunt wordt automatisch ingesteld, het onderste eindpunt is handmatig in te stellen.

Het onderste eindpunt instellen

- 1) Druk de op- en neer-toetsen tegelijkertijd in totdat de toepassing heen en weer beweegt.
- 2) Druk op de op-toets totdat de toepassing heen en weer beweegt.
- 3) Stuur de toepassing naar het gewenste onderste eindpunt.
 - Pas de positie van de toepassing indien nodig aan met de op- of neer-toets.
- 4) Druk kort op de op-toets en druk onmiddellijk daarna een tweede keer op de op-toets totdat de toepassing heen en weer beweegt.
- 5) Druk de op- en neer-toetsen tegelijkertijd in totdat de toepassing heen en weer beweegt om de instelling te bevestigen.

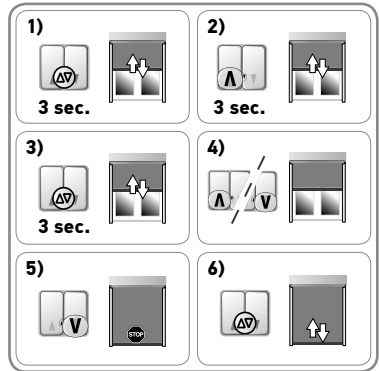


E3. AUTOMATISCHE INSTELLING VAN DE EINDPUNTEN

Als de toepassing is uitgerust met een zware onderlat en stoppers bovenaan, worden de eindpunten automatisch ingesteld na het volgen van onderstaande procedure:

- 1) Druk de op- en neer-toetsen tegelijkertijd in totdat de toepassing heen en weer beweegt.
- 2) Druk op de op-toets totdat de toepassing heen en weer beweegt.
- 3) Druk de op- en neer-toetsen tegelijkertijd in totdat de toepassing heen en weer beweegt.
- 4) Laat de toepassing half neer.
- 5) Houd de neer-toets ingedrukt: de toepassing wordt naar het onderste eindpunt gestuurd.
- 6) Druk de op- en neer-toetsen tegelijkertijd in totdat de toepassing heen en weer beweegt om de instelling te bevestigen.

ⓘ Als na meerdere pogingen het onderste eindpunt niet automatisch wordt ingesteld, volgt u stap **E2**.



2. 3. 3. Geavanceerde functies instellen

ⓘ Stel de geavanceerde functies in na het instellen van de eindpunten (**52.3.2**).

👉 Gebruik de universele regelkabel 9015971 (volg de instructies in de bijbehorende handleiding voor de aansluiting) of een schakelaar met dubbele drukknop zonder vergrendeling om instellingen uit te voeren.

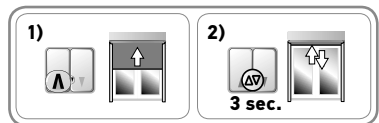
"BACK RELEASE"-FUNCTIE, ALLEEN VOOR TOEPASSINGEN MET STOPPER BOVENAAN

ⓘ Met deze functie kan het doek worden ontspannen nadat de toepassing is gesloten en de bovenste stopper tegen de kast aan komt.

De Back Release-functie is standaard uitgeschakeld.

- De functie in- of uitschakelen:


- 1) Stuur de toepassing naar het bovenste eindpunt.
- 2) Druk de op- en neer-toetsen tegelijkertijd in totdat de toepassing heen en weer beweegt.



- Als de "Back Release"-functie uitgeschakeld was, wordt ze ingeschakeld.
 - Als de "Back Release"-functie ingeschakeld was, wordt ze uitgeschakeld.
- U kunt de "Back Release"-functie controleren door de toepassing half neer te laten en vervolgens op de op-toets te drukken om de toepassing naar het bovenste eindpunt te sturen.


2. 4. TIPS EN AANBEVELINGEN BIJ DE INSTALLATIE

2. 4. 1. De eindpunten opnieuw instellen


 De volgende procedure geldt alleen voor handmatig ingestelde eindpunten.

3. HANDMATIG INGESTELDE EINDPUNTEN OPNIEUW INSTELLEN

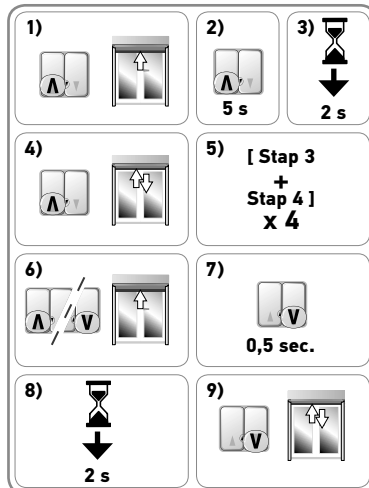
Het bovenste eindpunt opnieuw instellen

 In deze modus is er een wachttijd tussen de bediening van de toetsen en de reactie van de gekoppelde toepassing.


- 1) Stuur de toepassing naar het bovenste eindpunt.
- 2) Druk ongeveer 5 seconden lang op de op-toets.
- 3) Wacht 2 seconden,
- 4) Druk op de op-toets totdat de toepassing heen en weer beweegt.
- 5) Herhaal 4 keer stap 3 en 4.
 - *De laatste keer gaat de toepassing kort heen en weer.*
- 6) Stuur de toepassing naar het gewenste bovenste eindpunt.
- 7) Druk kort op de neer-toets.

 Als de toepassing reageert, herhaalt u stap 6.


- 8) Wacht 2 seconden,
- 9) Druk op de neer-toets totdat de toepassing heen en weer beweegt om de instelling te bevestigen.



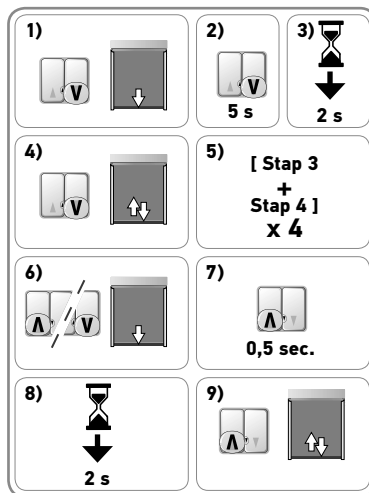
Het onderste eindpunt opnieuw instellen

 In deze modus is er een wachttijd tussen de bediening van de toetsen en de reactie van de gekoppelde toepassing.

- 1) Stuur de toepassing naar het onderste eindpunt.
- 2) Druk ongeveer 5 seconden lang op de neer-toets.
- 3) Wacht 2 seconden,
- 4) Druk op de neer-toets totdat de toepassing heen en weer beweegt.
- 5) Herhaal 4 keer stap 3 en 4.
 - *De laatste keer gaat de toepassing kort heen en weer.*
- 6) Stuur de toepassing naar het gewenste onderste eindpunt.
- 7) Druk kort op de op-toets.

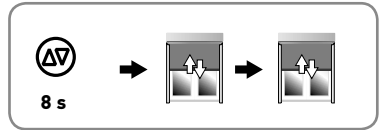
 Als de toepassing reageert, herhaalt u stap 6.

- 8) Wacht 2 seconden,
- 9) Druk op de op-toets totdat de toepassing heen en weer beweegt om de instelling te bevestigen.



2. 4. 2. Oorspronkelijke configuratie herstellen

- i** Gebruik de universele regelkabel 9015971 (volg de instructies in de bijbehorende handleiding voor de aansluiting) of een schakelaar met dubbele drukknop zonder vergrendeling.
- Druk de op- en neer-toetsen van de regelkabel of de schakelaar met dubbele drukknop zonder vergrendeling tegelijkertijd in totdat de toepassing een eerste en vervolgens een tweede keer heen en weer beweegt.
 - De oorspronkelijke configuratie van de motor is hersteld.



2. 4. 3. Vragen over de motor?

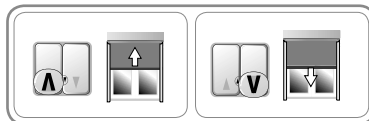
Problemen	Mogelijke oorzaken	Oplossingen
De toepassing werkt niet.	De aansluiting is verkeerd.	Controleer de aansluiting en wijzig deze indien nodig.
	De thermische beveiliging van de motor is in werking getreden.	Wacht totdat de motor is afgekoeld.
	De gebruikte kabel is niet conform.	Controleer of de gebruikte kabel 4 geleiders heeft.
	De bediening is niet compatibel.	Controleer of de bediening compatibel is en vervang deze indien nodig.
De toepassing stopt te vroeg.	De adapter is slecht geplaatst.	Bevestig de adapter correct.
	De eindpunten zijn slecht ingesteld.	Stel de eindpunten opnieuw in.
De procedure voor het opnieuw instellen van de eindpunten werkt niet na meerdere pogingen.	De procedure voor het opnieuw instellen is uitgeschakeld.	Neem contact op met een Somfy-vertegenwoordiger.

3. GEBRUIK EN ONDERHOUD

Deze motor heeft geen onderhoud nodig.

3. 1. OP- EN NEER-FUNCTIE

- Druk kort op de op- of neer-toets: de toepassing gaat omhoog of omlaag.



3. 2. STOP-FUNCTIE

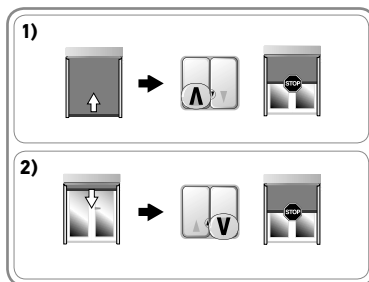
3. 2. 1. Met een schakelaar met twee drukknoppen zonder vergrendeling

De toepassing is in beweging.

- Druk tegelijkertijd op de op- en neer-toets van de bediening: de toepassing stopt.

3. 2. 2. Met een schakelaar met twee drukknoppen met vergrendeling

- 1) De toepassing gaat omhoog.
 - Druk op de op-toets van de bediening: de toepassing stopt.
- 2) De toepassing gaat omlaag.
 - Druk op de neer-toets van de bediening: de toepassing stopt.



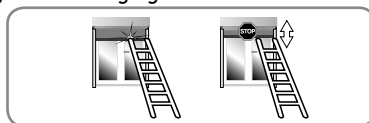
3. 3. TIPS EN AANBEVELINGEN BIJ GEBRUIK

3. 3. 1. Obstakeldetectie

ⓘ Obstakeldetectie werkt alleen met compatibele toepassingen. Neem contact op met een professionele installateur van motoriserings- en huisautomatiseringssystemen om te weten welke toepassingen compatibel zijn.

De automatische obstakeldetectie beschermt de toepassing tegen beschadiging door obstakels.

Als de toepassing op een obstakel stuit bij het ophalen of neerlaten, stopt de toepassing automatisch en wordt ze tot net vóór het obstakel opgehaald of neergelaten.



3. 3. 2. Vragen over de motor?

Problemen	Mogelijke oorzaken	Oplossingen
De toepassing werkt niet.	De thermische beveiliging van de motor is in werking getreden.	Wacht totdat de motor is afgekoeld.
De obstakeldetectie werkt niet hoewel de toepassing compatibel is.	De obstakeldetectie is uitgeschakeld.	Neem contact op met een Somfy-vertegenwoordiger.

ⓘ Als de toepassing nog steeds niet werkt, moet u contact opnemen met een professionele installateur van motoriserings- en huisautomatiseringssystemen.

4. TECHNISCHE GEGEVENS

Voeding	230 V ~ 50 Hz
Bedrijfstemperatuur	- 25 °C tot + 60 °C
Beschermingsgraad	IP 44
Beveiligingsniveau	Klasse I

CE Hierbij verklaart Somfy SAS, F-74300 CLUSES als fabrikant dat de in deze handleiding beschreven motor, bedoeld voor gebruik met een voeding van 230 V - 50 Hz en volgens de aanwijzingen in deze handleiding, in overeenstemming is met de essentiële eisen van de toepasselijke Europese richtlijnen en in het bijzonder Machinerichtlijn **2006/42/EG** en EMC-richtlijn **2014/30/EU**.

De volledige tekst van de EU-conformiteitsverklaring staat ter beschikking op www.somfy.com/ce.
Antoine Crézé, verantwoordelijke homologaties, handelend namens de Afdelingsdirecteur, Cluses, 10/2016.

Somfy SAS

50 avenue du Nouveau Monde
F-74300 Cluses

www.somfy.com

somfy®